



ONG – Actions pour la Sauvegarde de la Dignité Humaine (ASADH)

ASADH est une organisation non gouvernementale qui a pour vocation de promouvoir la dignité humaine en assurant que les sénégalais, partout où ils sont, ont la possibilité de se faire soigner, d'avoir accès à l'eau potable, d'avoir les ressources pour s'alimenter, de vivre en sécurité, de vivre dans un cadre sain où les ouvrages pour l'évacuation des eaux usées et eaux de pluies existent et fonctionnent correctement, d'avoir accès à l'éducation et à la communication pour s'épanouir et participer au développement du pays.

ASADH est composé de volontaires dont des professionnels en génie civil et génie mécanique, en systèmes d'information géographique, d'agents sanitaires, de sociologues, de représentants politiques, d'agents administratifs, de représentants d'ASC, de représentants religieux et toutes autres personnes qui s'activent pour protéger la dignité de l'être humain.

Quand une personne ne trouve pas assez à manger, il est difficile de parler de dignité humaine; quand des femmes font le parcours du combattant pour uniquement revenir à la maison avec de l'eau jaune ou rouge, il est difficile de parler de dignité humaine; quand une personne a peur parce qu'elle est différente, il est difficile de parler de dignité humaine; quand une personne marche sur ses déchets ou respirent l'odeur de ses déchets tout le temps, il est difficile de parler de dignité humaine; quand une personne dort avec la peur de perdre sa vie ou ses propriétés, il est difficile de parler de dignité humaine; quand une personne vit sous le poids de la maladie sans espoir de se rétablir, il est difficile de parler de dignité humaine; quand une femme laboure pendant neuf mois pour uniquement perdre sa vie ou celle de son enfant sur une charrette, il est difficile de parler de dignité humaine; quand une personne voit toutes les portes d'opportunités se fermer les unes après les autres, il est difficile de parler de dignité humaine. Au fait combien de personnes restent-ils qui vivent avec dignité ? C'est





exactement cette question qui préoccupe l'ONG ASADH et nos volontaires sont prêts à parcourir le pays pour que nos concitoyens retrouvent leur dignité.

Les dirigeants de l'ONG ASADH sont très instruits et informés sur les outils des nouvelles technologies de l'information et de la communication. Au fait, ce travail avec tout ce qu'il nécessite comme données et méthodes de transformation et d'analyse, aurait demandé des milliers de personnes et de longues heures tous les jours pour accomplir. Et, on peut même s'interroger s'il serait encore possible de le réaliser avec efficacité et efficience. Heureusement, nous avons aujourd'hui les technologies nécessaires pour créer la synergie et l'environnement qui permettront aux volontaires de collaborer et de faire le travail de manière effective, efficace et efficient. Le travail demande une approche stratégique et méthodologique. L'objectif est l'être puisque tout part de lui et les résultats se manifesteront sur lui. Seulement pour atteindre l'être nous sommes obligés de partir de l'environnement que tous les êtres partagent et ensuite faire des regroupements ou découpages jusqu'à la cellule familiale pour enfin analyser les problèmes des différents membres de la famille. Le pays est donc cet environnement qu'il convient de décrire en premier. Le pays a un nom, donc une identité, et une position géographique bien définie. Notre pays, pour cette étude, s'appelle le Sénégal. Nous avons fait exprès de distordre l'image de la carte du Sénégal sur l'entête de la page parce que la réalité au pays montre que rien ne se fait à une échelle constante. Avons-nous tous les mêmes droits ? Recevons-nous tous la même considération, le même respect ? Avons-nous tous les mêmes opportunités ? La carte retrouvera son échelle le jour où nous pourrions répondre par l'affirmative à toutes ces questions.

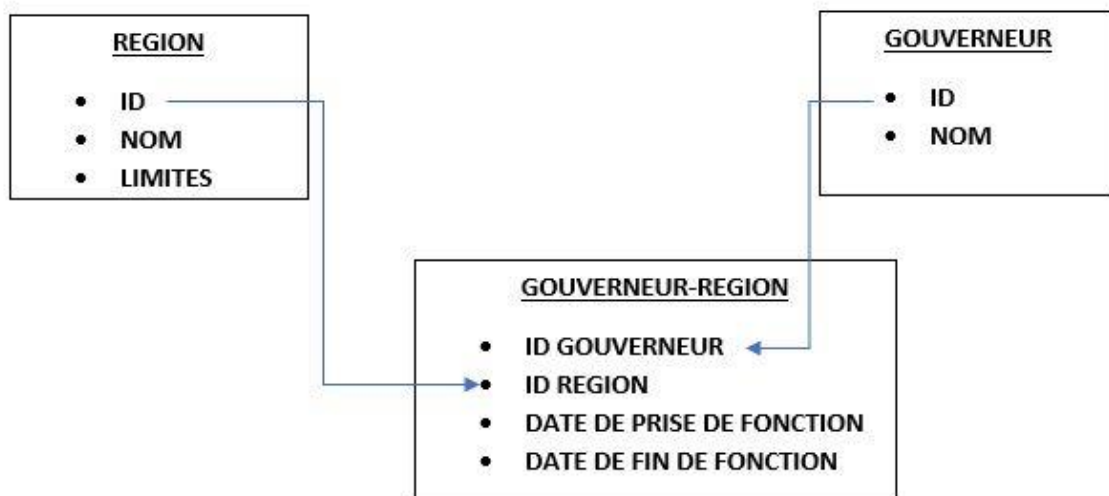
Le pays est ensuite divisé en régions. Chaque région aura une identité, un nom, des limites géographiques bien déterminées et une autorité (le Gouverneur) comme personne-ressource pour la collecte et/ou validation des données, sensibilisation des responsables placés sous son autorité, assurer le respect des



ONG – ASADH

“Tout ce qui appartient à un être est inviolable entre les mains d’un autre.”

recommandations, etc. Mais comme les gouverneurs peuvent et vont changer, il sera nécessaire de créer un modèle qui définit les gouverneurs, la localisation de leur fonction (la région) et la durée de service à cette localisation. Ceci dans le but de pouvoir retracer les actions menées durant la fonction d’un gouverneur ; une action très nécessaire pour définir la responsabilité des uns et des autres. L’image qui suit est une illustration de ce modèle.

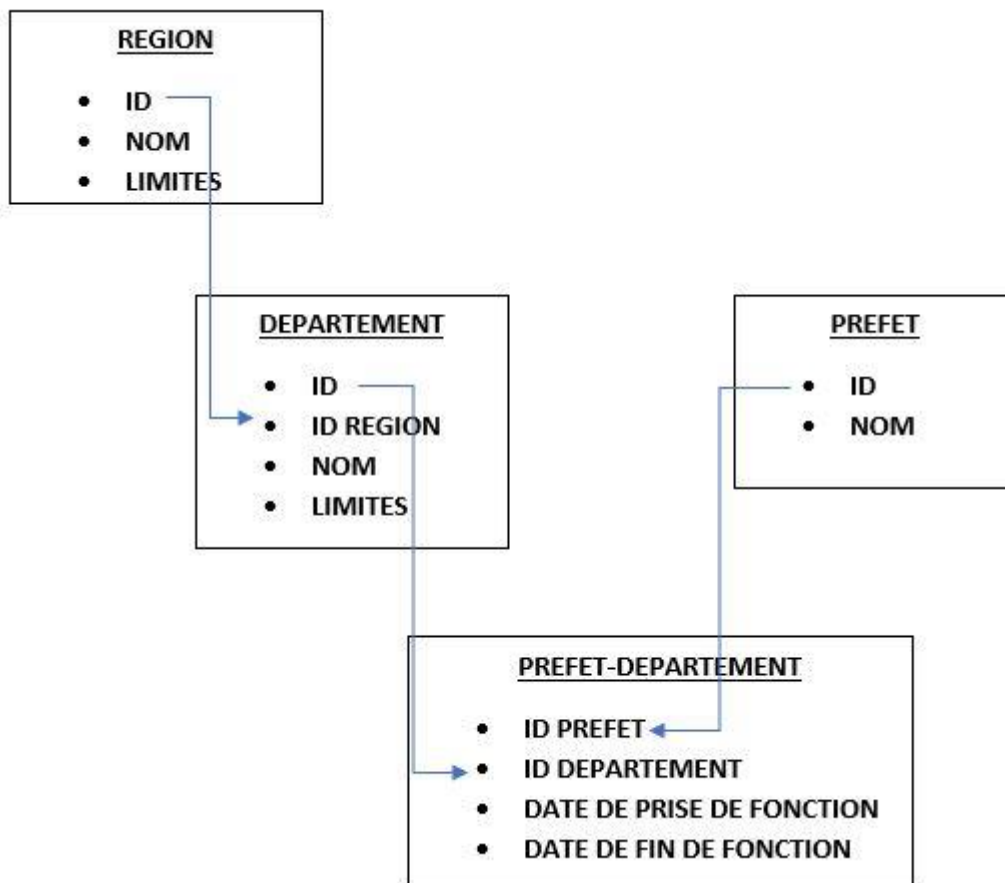


Chaque région est ensuite divisée en départements comme le montre la carte du Sénégal ci-dessous.





Le modèle du département est similaire à celui de la région dans le sens que chaque département aura aussi une identité, un nom, des limites géographiques bien définies et une autorité (le Préfet) avec des responsabilités semblables à celles définies pour le Gouverneur. Mais, le département aura en plus une clé ou un lien avec la région dans laquelle elle se trouve comme le montre l'image qui suit.

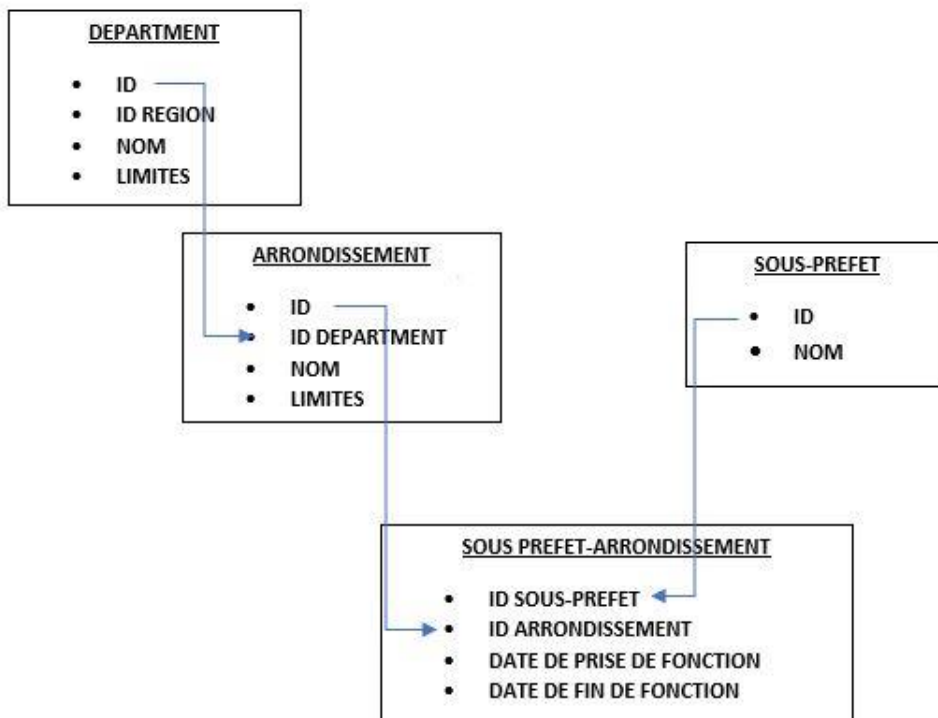
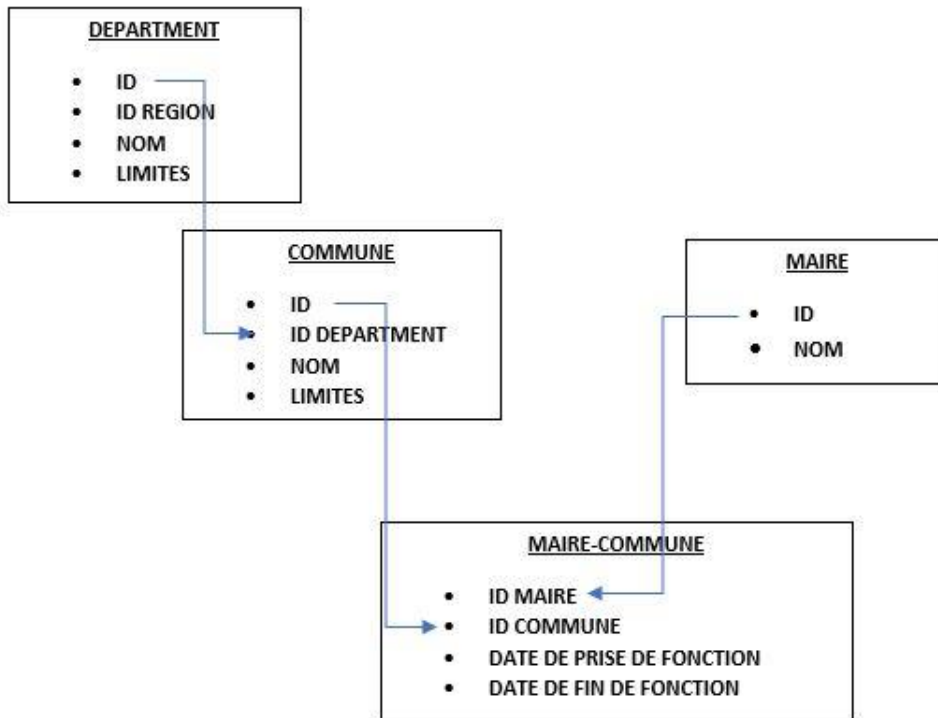


Chaque département (préfecture) est ensuite divisé en communes et arrondissements (sous-préfecture). Nous aurons ici aussi la relation parent/fils entre le département et la commune ou l'arrondissement comme le montre les images suivantes.



ONG – ASADH

“Tout ce qui appartient à un être est inviolable entre les mains d’un autre.”





A ce stade, la commune et l'arrondissement peuvent être considérés comme des entités homogènes que nous pouvons représenter avec leurs différentes caractéristiques. Disposent-ils d'un réseau de distribution d'eau et/ou de points d'eau comme les puits, d'un réseau de collecte des ordures, d'un réseau d'évacuation des eaux usées et/ou eaux de pluies ? Même question pour les postes de santé, les écoles, les places publiques, les équipements commerciaux, les zones industrielles, les voies publiques, l'électrification et l'éclairage public. Par conséquent, la base de données devra inclure un modèle pour chacune de ces caractéristiques pour établir des rapports et cartes thématiques pour les départements, régions et le pays.

Pour les études socio-démographiques, les communes seront divisées en quartiers et les arrondissements en villages. Les chefs de quartier ou de village auront des responsabilités au niveau de leurs localités semblables à celles définies pour les autres autorités comme la collecte et/ou validation des données, sensibilisation des responsables placés sous leurs autorités, assurer le respect des recommandations, etc. Les quartiers et villages seront ensuite divisés en parcelles (propriétés foncières). Chaque parcelle aura une identité, une adresse si possible, etc. Et, pour chaque parcelle nous devons lister les familles et pour chaque familles les habitants, leurs âges respectifs, genres, conditions physiques et sanitaires, niveaux d'éducation et professions exercées, etc. Encore, d'autres modèles qu'il faudra créer pour produire les informations nécessaires pour la reconsidération des objectifs de développement du pays. Si vous pensez que c'est beaucoup à faire, vous avez raison. Cependant, remercions Dieu parce que tous les outils nécessaires pour effectuer le travail sont disponibles, accessibles et très performants. Nous allons donc utiliser le Système d'Information Géographique (SIG), un système de base de données, en partie géographiquement localisées, et de méthodes pour la saisie, le stockage, l'extraction, l'interrogation, la transformation, l'analyse et la dissémination de l'information pour améliorer le processus de prise de décisions sur des questions qui impactent le futur du pays. La majorité des données existent déjà





au niveau des services administratifs. Il sera donc indispensable de faire un travail de collecte et de transformation si nécessaire. Ensuite avec l'utilisation des technologies, de l'internet et d'autres plateformes numériques même dans les zones rurales, la solution SIG aura une interface assez simple pour assurer la collecte d'information supplémentaire.

Nous avons choisi à ce stade de faire un prototype avec la ville de Touba. Une opportunité que nous recevons avec beaucoup d'humilité et de gratitude. Touba est une ville religieuse, et une ville bâtie sur une vision solide et son appropriation par ses résidents et tous ceux qui se réclament du Mouridisme ou qui ont une affection pour son fondateur et ses enseignements. Si tous les musulmans se dirigent vers la Mecque pour prier, il est aussi facile de constater que tous les Mourides pensent à Touba pour le repos éternel. Ce n'est pas pour rien que l'ensemble Mosquée, Cimetière est au centre de la ville comme un axis Mundi (voir image ci-dessous).



La ville a des limites géographiques bien définies, mais son rayonnement dépasse de loin les limites du pays, continent et même le monde. Une ville avec une structure interne cohésive et indivisible, et un comportement rythmique qui cherche, face à des changements inévitables, à maintenir un état d'équilibre. C'est dans ce cadre que nous avons décidé d'accompagner le groupe





Touba Ca kanam pour présenter la première phase de cette application qui permettra de recenser Touba. Pour retourner au découpage administratif mentionné plus haut, nous allons diviser la ville en quartiers desservis par des rues. Le modèle de la rue est nécessaire pour la dénomination des artères dans la ville, la définition de leurs emprises, l'adressage, les réseaux d'éclairage public, de ramassages d'ordures, de collecte d'eaux pluviales et d'eaux usées.

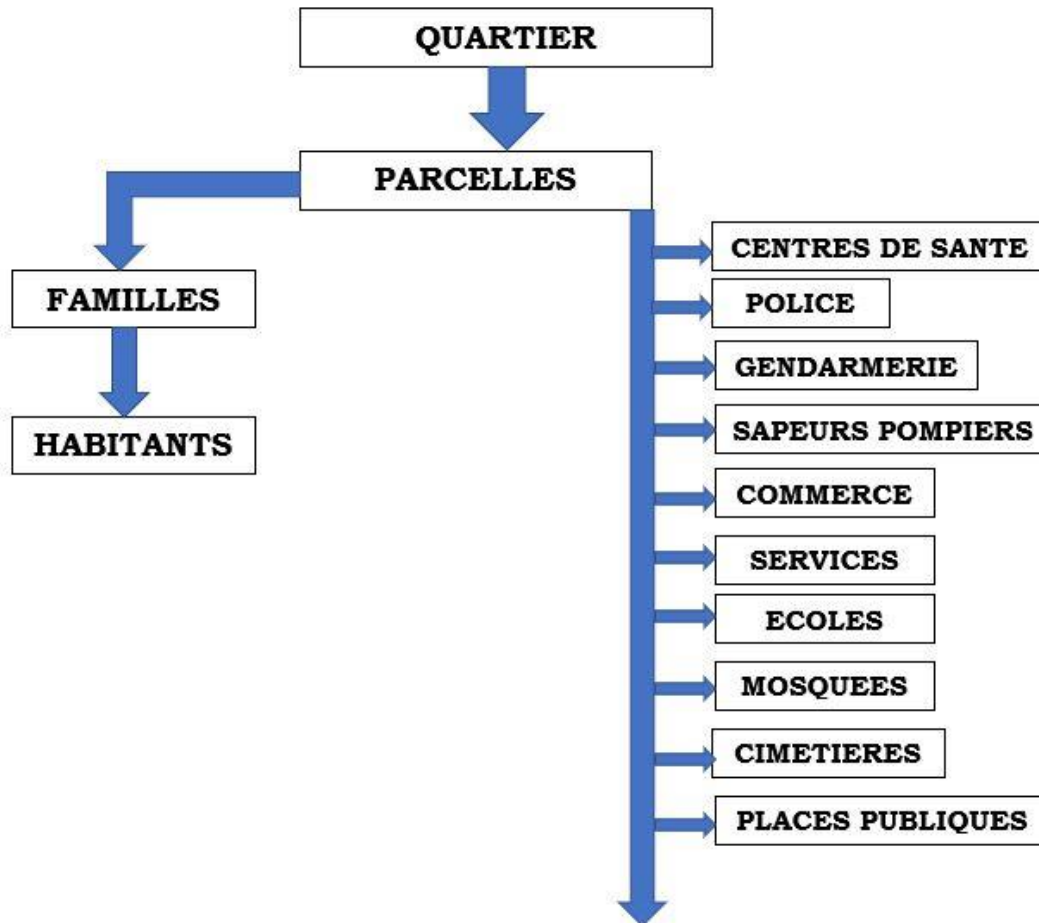


Les quartiers sont les organes de la ville et le modèle qui suit donne une illustration de ce qu'on peut trouver dans un quartier ; les blocks qui sont constitués de parcelles ; les parcelles qui peuvent regrouper les bâtiments dans lesquels résident des familles avec leurs habitants, les centres de santé, les services de sécurité et d'urgence, les équipements commerciaux, les services, les écoles, les mosquées ; les cimetières, les places publiques, etc.



ONG – ASADH

“Tout ce qui appartient à un être est inviolable entre les mains d’un autre.”



Touba est aussi une ville entreprise où les gestionnaires doivent disposer à tout moment d’informations fiables et à jour pour guider les nombreuses décisions qui impactent la vie des résidents et visiteurs. Le contexte est celui d’une politique de décentralisation au Sénégal qui se fait dans un autre contexte de faiblesse des capacités technique (services techniques mal équipés ; programmes inéquitables, irrationnels et inefficaces), institutionnelle (employés parfois mal formés et/ou en quantité insuffisante, cadre institutionnel et d’intervention inadéquat pour la définition des flux de travail, leur exécution, suivi et contrôle) et des ressources financières (manque de mobilisation de la communauté pour soutenir la vision des dirigeants locaux, pas





d'accroissement et de consolidation des ressources financières locales et une utilisation inefficace de toutes les ressources financières en provenance de l'Etat, de la fiscalité et de la communauté) devant permettre aux collectivités territoriales d'assumer les responsabilités de plus en plus importantes que l'Etat du Sénégal veut leur concéder. Le contexte est aussi celui d'une pandémie dont la propagation silencieuse et effrayante a fragilisé l'économie globale ; mais une pandémie qui doit être tout au moins et en partie une opportunité pour pousser les pays en voie de développement, surtout le Sénégal, à trouver de nouveaux mécanismes pour l'autosuffisance et l'industrialisation dans tous les domaines. Le contexte est également celui de la propagation des Nouvelles Technologies de l'Information et de la Communication (NTIC) qui tous les jours exposent de nouvelles méthodes pour une meilleure gestion de l'information dans les processus de prise de décisions. Touba ca kanam ne pouvait donc pas trouver un meilleur cadre pour analyser ce cadre de vie et définir une plateforme de développement pour la Ville.

Nous savons tous que le développement est le résultat d'une gestion rationnelle. Mais, qui dit rationalisation dit ordre de priorités et il ne saurait être possible de prioriser sans une parfaite maîtrise de la demande et des ressources existantes. Donc pour gérer il faut impérativement avoir une bonne connaissance de la lettre de mission (que voulons-nous réellement accomplir ?), des objectifs et du champ de la chose/des choses à gérer et de l'existence de procédures rationnelles. Touba est une ville avec des caractéristiques uniques. J'ai eu la chance de regarder la distribution de certaines infrastructures télécoms au Sénégal. La première impression est que Touba est la deuxième ville numérique du Sénégal après Dakar. Malheureusement, je ne peux pas partager la carte pour des raisons de sécurité mais il est clair que Touba est une ville intelligente avec une population qui est connectée et prête à utiliser cette connectivité pour participer au développement national. Aujourd'hui et dans le monde où nous vivons, cette connectivité est un indicateur de développement et un outil puissant pour une localité de se connaître et de se faire





connaitre. Je suis persuadé que chaque famille de Touba a au moins une personne qui sait utiliser les iPhone, Android ou iPad pour saisir de l'information. Cela constitue une force de travail extraordinaire. Avec un peu de sensibilisation et formation, je n'ai aucun doute qu'il suffira en moyenne 15 minutes pour qu'une famille de Touba se recense elle-même et sans l'aide de personne. Il faudra ensuite faire un travail de validation avec les différentes sources de données existantes. Le recensement, la cartographie, la géolocalisation et l'adressage sont tous des éléments du Système d'Informations Géographiques. La cartographie a beaucoup évolué et des méthodes sophistiquées, performantes mais simples à utiliser sont aujourd'hui disponibles pour être des outils de la gestion des activités urbaines. Par conséquent, nous devons utiliser cet outil pour disposer d'informations fiables et actuelles ;

- Sur la population (population totale, composition, densité par quartier, activités menées, accès aux différents services urbains comme l'eau potable, l'assainissement, le ramassage des ordures et d'autres services privés comme la connectivité à l'internet ou aux applications mobiles) ;
- Des infrastructures de la Ville (voirie urbaine, ouvrages d'arts, réseaux assainissement, électricité, eau, télécoms, etc.) et des équipements (éducation, santé, économique, culturel, religieux, etc.) ;
- Sur les données des secteurs formel et informel (leur importance, potentialité, contribution, conditions de travail, etc.) ;
- Sur les ressources financières, fiscale et non fiscale (types, politiques, potentialités, évolutions, etc.) ;
- Et enfin sur les moyens humains, techniques et institutionnels disponibles et nécessaires pour une gestion rationnelle de la Ville de Touba.

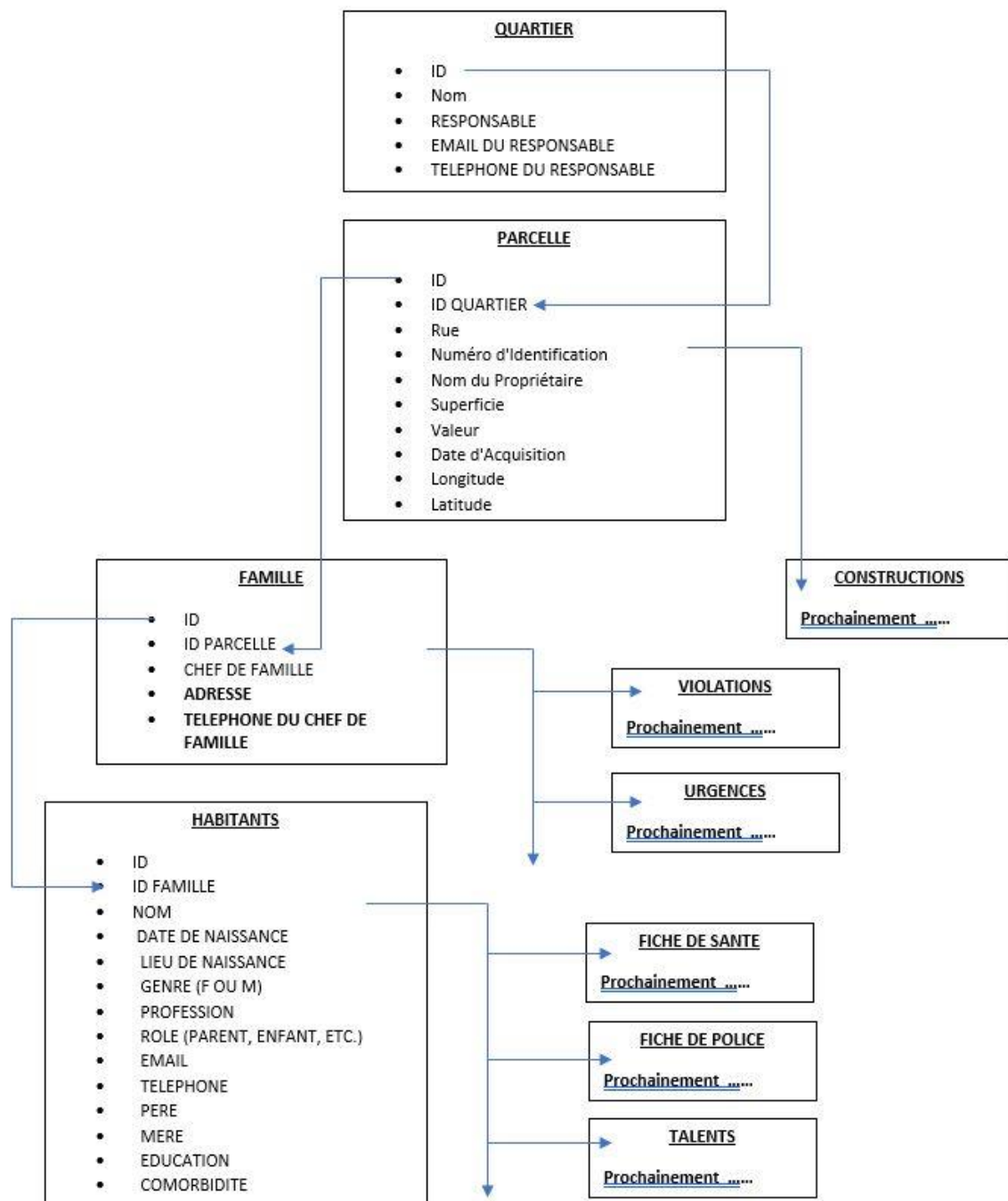
Ces informations et leurs recoupements doivent montrer le niveau d'équipement de la ville ; les données démographiques, la répartition de la population et son taux d'accès aux différents services urbains ; la contribution du secteur formel et informel



ONG – ASADH

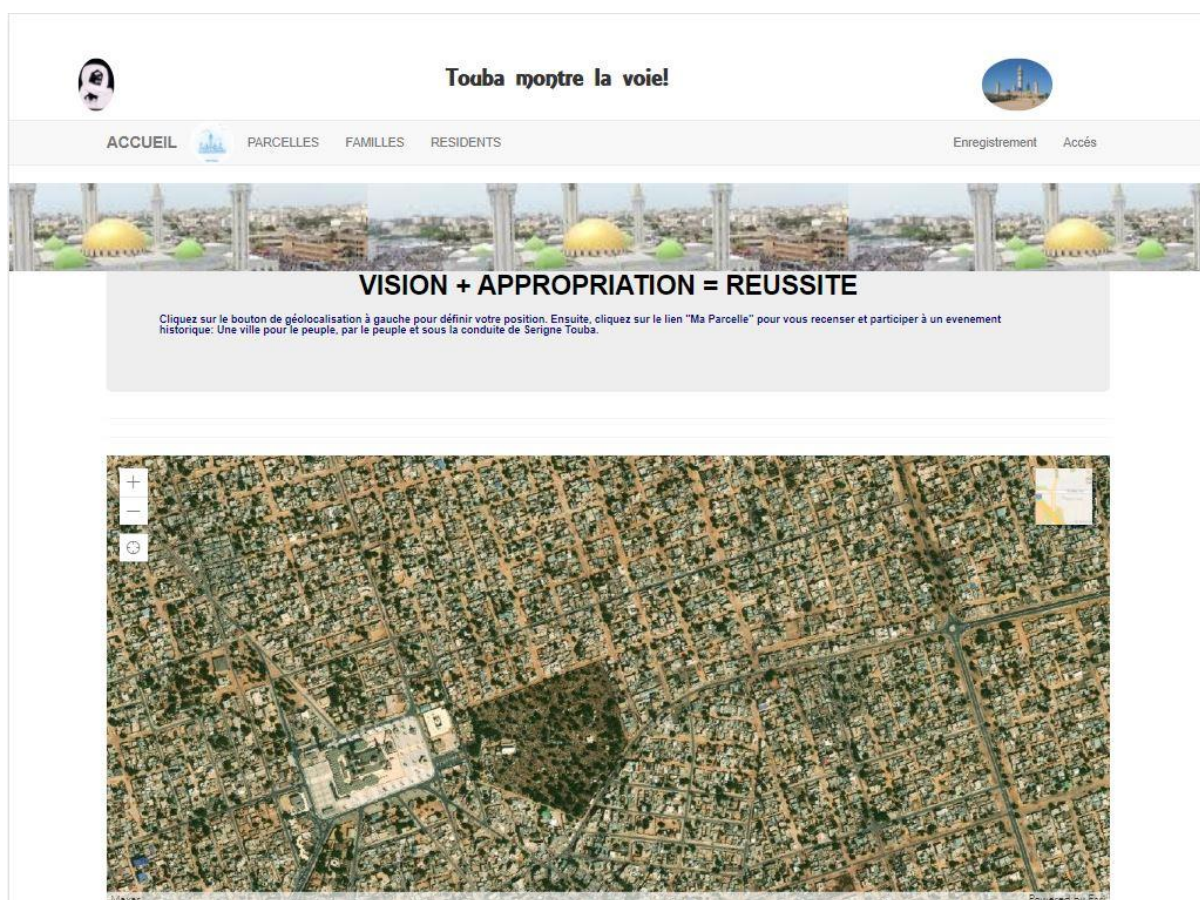
“Tout ce qui appartient à un être est inviolable entre les mains d’un autre.”

dans l'économie locale ; la maîtrise des ressources financières (fiscales et non-fiscales) ; et les moyens techniques, humains et institutionnels. Un recensement exhaustif est donc nécessaire pour faciliter la tâche aux gestionnaires. Nous en sommes au début du développement et pour cette étude nous allons tout simplement nous focaliser sur les modèles de quartiers, parcelles, familles et habitants comme le montre l'image qui suit.





Ce modèle a contribué au début du développement de l'application que vous pourrez accéder plus tard en ligne, in shaa Allah, avec la page d'accueil comme indiquée sur l'image qui suit. Vos suggestions sur la forme et le contenu nous permettront de créer un outil qui, après Touba, servira à toutes les autres villes du Sénégal. Ce pays nous appartient et nous devons le remettre à nos enfants dans des conditions meilleures que nous l'avons reçu.



L'enregistrement et l'authentification ne sont pas nécessaires en ce moment. Cette phase de développement consiste uniquement à montrer comment les résidents de Touba peuvent eux-mêmes utiliser cet outil pour se faire recenser et recenser les membres de leurs familles. Tout commence avec le bouton de géolocalisation en haut et à gauche de la carte. Cliquez sur ce bouton et la carte va se repositionner avec votre position géographique au centre de la carte comme le montre l'image qui suit.



ONG – ASADH

“Tout ce qui appartient à un être est inviolable entre les mains d’un autre.”

Touba montre la voie!

ACCUEIL PARCELLES FAMILLES RESIDENTS Enregistrement Accès

VISION + APPROPRIATION = REUSSITE

Cliquez sur le bouton de géolocalisation à gauche pour définir votre position. Ensuite, cliquez sur le lien "Ma Parcelle" pour vous recenser et participer à un événement historique: Une ville pour le peuple, par le peuple et sous la conduite de Serigne Touba.

Ma Parcelle

Je ne suis pas à Touba donc la carte montre ma localisation aux Etats Unis. Après la géolocalisation vous verrez un lien vert « Ma Parcelle » au-dessus de la carte et à gauche. Cliquez sur ce lien et vous serez envoyés au formulaire de saisie de la parcelle comme indiqué sur l’image qui suit.

Touba montre la voie!

ACCUEIL PARCELLES FAMILLES RESIDENTS Enregistrement Accès

AJOUTER

Ma Parcelle

LONGITUDE = -86.3343754
LATITUDE = 39.8508681

Quartier

Rue

Numéro d'identification

Nom du Propriétaire

Superficie

Valeur

Date d'Acquisition

Create

[Back to List](#)

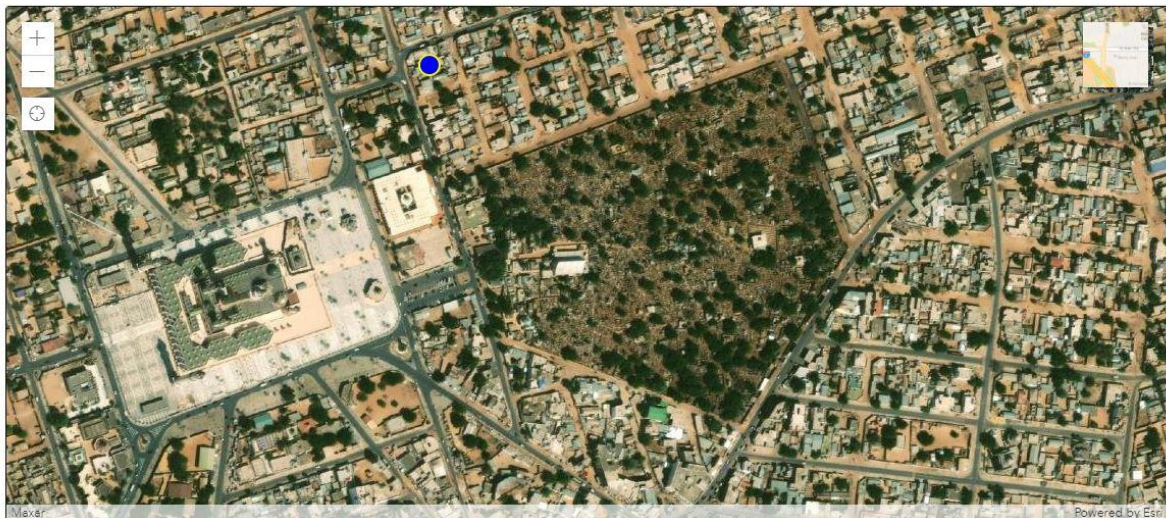


ONG – ASADH

“Tout ce qui appartient à un être est inviolable entre les mains d’un autre.”

Comme je ne suis pas à Touba, nous allons utiliser un autre procédé pour illustrer la saisie des parcelles, familles et habitants. Il s’agit cette fois-ci d’utiliser les boutons « Zoom in » / « Zoom Out » au-dessus du bouton de géolocalisation pour voir l’endroit où votre parcelle se trouve à Touba. Ensuite, cliquez sur la carte là où votre parcelle se trouve.

Ma Parcelle



Touba - Le Recensement
Amadou W Guisse

Vous verrez un point bleu sur la carte et le lien vert « Ma Parcelle ». Cliquez sur le lien « Ma Parcelle ». Le formulaire suivant s’affiche sur l’écran.





AJOUTER

Ma Parcelle

LONGITUDE = -15.8736073057005

LATITUDE = 14.8655444728434

Quartier	<input type="text"/>
Rue	<input type="text"/>
Numéro d'Identification	<input type="text" value="Test11122267"/>
Nom du Propriétaire	<input type="text" value="Amadou Badiane"/>
Superficie	<input type="text"/>
Valeur	<input type="text"/>
Date d'Acquisition	<input type="text" value="08/15/1936"/>
<input type="button" value="Create"/>	

[Back to List](#)

Remplissez le formulaire et cliquez sur le bouton « Create/Ajouter » pour saisir votre parcelle. Si jamais les parcelles au niveau du Cadastre sont numérisées, nous pourrions les utiliser et changer cette méthode avec un processus d'intégration qui permettrait aux résidents de rechercher leur parcelle et cliquer sur la parcelle pour continuer la procédure. Si le cadastre met à notre dispositions les descriptions légales des différentes parcelles, nous pourrions écrire un code qui permet de les numériser automatiquement. Nous ne sommes pas encore là-bas et nous n'avons pas non plus la liste des quartiers et rues à Touba. Après la saisie de la parcelle vous êtes envoyés à la page qui montre les détails de votre parcelle comme le montre l'image qui suit.



ONG – ASADH

“Tout ce qui appartient à un être est inviolable entre les mains d'un autre.”






Details

Ma Parcelle

Quartier
Rue
Numéro d'identification Test11122267
Nom du Propriétaire Amadou Badiane
Superficie
Valeur
Date d'Acquisition 1936-08-15
parcelLong -15.87361
parcelLat 14.86554

[Ajouter Famille](#)

Liste des Familles de la Parcelle

Parcelle Id	Chef de Famille	Tel	Adresse
			
			
			
			
			
			
			
			



Touba Ca kajanj

Touba - Le Recensement
Amadou W Guisse

A ce niveau vous pouvez ajouter une famille en cliquant sur le bouton « Ajouter Famille » qui va vous acheminer à la page suivante.





AJOUTER

Ma Famille

Parcelle ID = 4

Parcelle ID

Chef de Famille

Telephone

Adresse

[Back to List](#)

Remplissez le formulaire et cliquez sur le bouton « Create/Ajouter » pour enregistrer votre famille et retourner à la page « Details » de votre parcelle ou vous pouvez ajouter une autre famille si nécessaire. Touba étant une ville religieuse, on peut s’attendre à ce que certaines parcelles regroupent plus d’une famille. Cette fonction est aussi nécessaire si vous êtes dans une parcelle avec un immeuble où différentes familles résident. Sinon, cliquez sur le lien « Ajouter Membre » pour commencer le recensement des membres de la famille avec la page indiquée ci-dessous.





AJOUTER

Membre

Famille ID = 5

familleid	<input type="text" value="5"/>
PRENOM	<input type="text" value="Amadou"/>
NOM	<input type="text" value="Badiane"/>
DATE DE NAISSANCE	<input type="text" value="12/03/1920"/>
LIEU DE NAISSANCE	<input type="text" value="Louga"/>
GENRE (F OU M)	<input type="text" value="M"/>
PROFESSION	<input type="text"/>
ROLE	<input type="text" value="Parent"/>
EMAIL	<input type="text"/>
TELEPHONE	<input type="text"/>
EDUCATION	<input type="text"/>
COMORBIDITE	<input type="text"/>
PERE	<input type="text"/>
MERE	<input type="text"/>
	<input type="button" value="Create"/>

[Back to List](#)

Ajoutez les informations et cliquez sur le bouton « Create/Ajouter » pour enregistrer ce membre et retourner à la page « Details » de la famille où vous pouvez continuer à ajouter des membres.





Details

Ma Famille

Parcelle ID 4
 Chef de Famille Amadou Badiane
 Telephone 774585655
 Adresse Rue 1 x Rue A

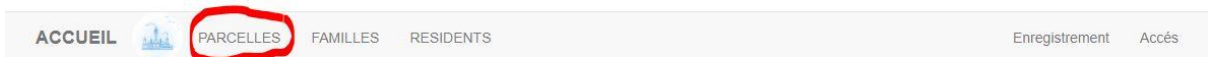
[Ajouter Membre](#)

Liste des Membres de la Famille

Prenom	Nom	Date de Naissance	Lieu de Naissance	Genre	Profession	Status	
Allou	Sarr	1940-01-23	Touba	M		Parent	Edit Details Delete
Fatou	Badiane	1945-03-23	Touba	F	COMMERCANTE	Parent	Edit Details Delete
Amadou	Badiane	1920-12-03	Louga	M		Parent	Edit Details Delete

Cliquez sur le lien « Details » d'un membre/résident pour aller à la page suivante où les autorités pourront accéder aux informations de la personne afin de créer une fiche de sante, police, talents, etc.

Au fur et à mesure que les résidents remplissent ces formulaires, la ville de Touba aura une base de données géographiques qui permettra de lister toutes les parcelles.



Liste des Parcelles

Quartier	Rue	Numéro d'identification	Nom du Propriétaire	Date d'Acquisition		
		TestId101190	Fall Diagne	1934-11-25	Ajouter Famille	Modifier Details Supprimer
		TestId101189	Sam Faye	1962-11-13	Ajouter Famille	Modifier Details Supprimer
		TestId101191	Aboul Thiam	1928-02-15	Ajouter Famille	Modifier Details Supprimer
		Test11122267	Amadou Badiane	1936-08-15	Ajouter Famille	Modifier Details Supprimer



Touba - Le Recensement
Amadou W Guisse

© 2020 - awg/Touba

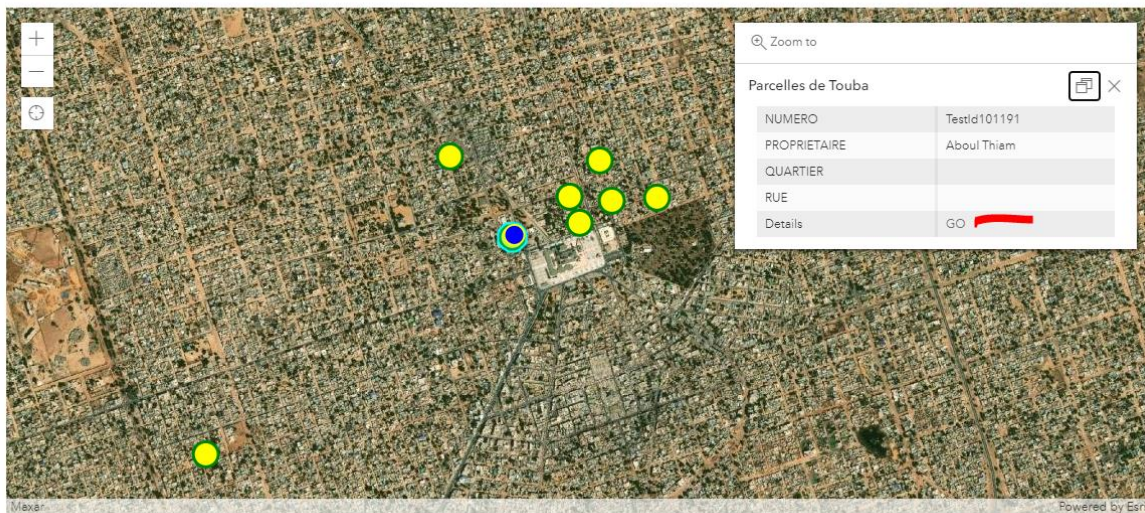


ONG – ASADH

“Tout ce qui appartient à un être est inviolable entre les mains d’un autre.”

Vous pouvez aussi cliquer sur la case « Parcelles de Touba » pour visualiser la localisation des parcelles sur la carte. Ensuite si vous cliquez sur une des parcelles sur la carte vous verrez un « popup » qui montre certaines informations de parcelle. Le lien « GO » du popup vous permettra d’afficher la page « Details » de la parcelle où vous pourrez ajouter une famille, un membre, retourner à la liste des parcelles ou modifier les informations de la parcelle.

Parcelles de Touba



Details

Ma Parcelle

Quartier	
Rue	
Numéro d'identification	TestId101191
Nom du Propriétaire	Aboul Thiam
Superficie	
Valeur	
Date d'Acquisition	1928-02-15
parcelLong	-15.87786
parcelLat	14.86406

[Modifier](#) | [RETOUR A LA LISTE DES PARCELLES](#)
[Ajouter Famille](#)

Liste des Familles de la Parcelle

Parcelle Id	Chef de Famille	Tel	Adresse	
3	Abdoul Thiam	22177534214	Rue A - Nord Mosquee	Ajouter Membre



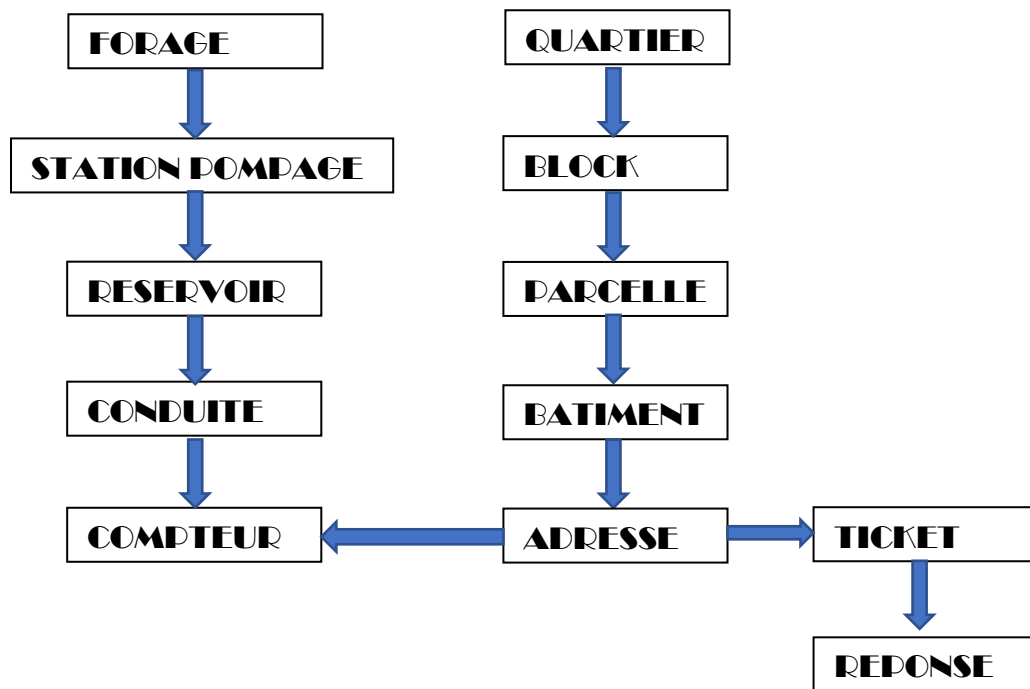


Le changement à Touba est une constante et les autorités s'adaptent continuellement pour apporter des solutions aux problèmes des résidents. Une autre constante à Touba, c'est le problème de l'eau surtout durant le grand Magal. Aucune année ne fait exception ; mais cette fois-ci les autorités ont mis sur pieds une organisation regroupant des spécialités diverses pour étudier les problèmes de la qualité et quantité de l'eau potable à Touba. C'est une réalité complexe et comme toutes les réalités il est généralement très compliqué de la représenter totalement par un système quelconque. Il est donc nécessaire de rationaliser et de faire des choix pour limiter les paramètres à évaluer et les champs d'actions ; quels éléments de la réalité voulons-nous représenter et quelles fonctionnalités voulons-nous avoir sur ces éléments afin d'aider les décideurs à avoir la meilleure information pour planifier, réaliser et maintenir un développement durable de leurs territoires. Le SIG est un outil d'aide à la décision et le concepteur doit percevoir la réalité de l'environnement pour concevoir un système efficient et résilient. Faire l'état des lieux est toujours la première étape de la procédure et le modèle décrit plus haut a évolué pour faciliter le recensement des consommateurs d'eau et des infrastructures réalisées pour la distribution de cette eau. Dans le nouveau modèle simplifié, les quartiers sont divisés en blocks ; les blocks sont formés de parcelles ; les parcelles contiennent des bâtiments dans lesquels résident des familles avec des adresses bien définies basées sur les segments de rues qui vont d'une intersection à une autre. Des tickets pourront être émis par les consommateurs pour saisir tous les problèmes associés à la distribution de l'eau et les différentes réponses apportées pour leurs résolutions. Les consommateurs auront des compteurs individuels avec des lignes de service rattachées aux conduites d'eau elles-mêmes alimentées par les forages, stations de pompage et réservoirs. Le recensement de toutes les pièces rattachées aux conduites (anti-bélier, bouche d'incendie, cône, coude, te, vanne, ventouse, et vidange) est aussi nécessaire pour décrire la réalité du réseau de distribution d'eau à Touba et définir les manquements qui pourraient être liés aux aléas climatiques, un





accroissement démographique accéléré et non contrôlé, une gestion mal adaptée, la vétusté des équipements, les pertes et branchements illicites, etc.



Les modèles suivants ont permis le développement du site, que vous pouvez accéder avec la nouvelle page d'accueil, dans le but d'assurer la distribution de l'eau potable en quantité, qualité et pression acceptable en fonction de la capacité des infrastructures existantes, en respectant les lois et règles du pays, et en assurant la protection de l'environnement et de tous les consommateurs. Ce support informatique qui permet le rassemblement et l'analyse des informations liées à la localisation des infrastructures du réseau de distribution d'eau est plus que nécessaire ; il est devenu même une obligation pour une gestion effective, efficace et efficiente du système dans son ensemble. Le système ou tout simplement le SIG dans ce cas de figure, représenté par l'ensemble des concepts, méthodes et techniques utilisés pour mieux comprendre la ou les réalités de la problématique de l'eau à Touba, permettra de :



ONG – ASADH

“Tout ce qui appartient à un être est inviolable entre les mains d'un autre.”

- décrire, reconstituer et prévoir le fonctionnement et l'évolution,
- choisir les variables essentielles et construire un modèle représentatif en conservant une vision globale et transdisciplinaire,
- construire un système d'observation et de mesure capable de fournir des informations représentatives,
- contrôler le fonctionnement pour modifier ou conserver la stabilité,
- faciliter la prise de décision pour passer de l'expérience à la connaissance et réciproquement de la connaissance à l'expérience ou à la pratique.



ONG — ASADH

“Tout ce qui appartient à un être est inviolable entre les mains d’un autre.”

The image displays a collection of data layers from a GIS application, each with its own set of properties. The layers and their properties are as follows:

- quartier**: Id, Nom, Responsable, ResEmail, ResTel, Navigation Properties
- Tbloc**: Id, QuartierID, Designation, Responsable, ResTel, ResEmail, Coordinates, Navigation Properties
- parcel**: Id, blockId, Numeroid, Proprietaire, Valeur, Datechat, coordonnees, Navigation Properties
- Batiment**: Id, Type, ParcelID, Valeur, AnneeConstr, Proprietaire, coordonnees, Navigation Properties
- Adresse**: Id, Numero, Extension, Apt_Suite, RuelD, BatID, Addt.Long, Addt.Lat, Telephone, Responsable, Navigation Properties
- famille**: Id, ChefFamille, Tel, AdresseID, Navigation Properties
- habitant**: Id, familleId, Prenom, Nom, Datenaissance, Lieunaissance, Genre, Profession, Status, Email, Tel, Pere, Mere, Education, Comorbidity, NumeroCartelD, Ethnie, Datedeces, Navigation Properties
- compteur**: Id, AdresseID, Numero, Longueur, Diametre, Debit, Rugosite, Matériau, AnneePose, Etat, CoteSol, Type, Alimentation, Navigation Properties
- Conduite**: Id, Numero, Longueur, Diametre, Debit, Rugosite, Matériau, AnneePose, Etat, CoteSol, Type, Alimentation, Navigation Properties
- antibelier**: Id, ConduiteID, Numero, Type, Capacite, Navigation Properties
- boucheIncendie**: Id, Numero, ConduiteID, Diametre, Navigation Properties
- vidange**: Id, Numero, ConduiteID, Diametre, Navigation Properties
- Intersection**: id, Designation, QuartierID, IntLong, IntLat, Navigation Properties
- rue**: Id, Nom, Origine, Destination, Largeur, Coordinates, Bitume, Navigation Properties
- ticket**: Id, adresseID, CompDate, CompDescr, Navigation Properties
- ticket_reponse**: Id, ticketID, repDate, repMessage, Navigation Properties
- te**: Id, Numero, ConduiteID, Diametre, Navigation Properties
- cone**: Id, Numero, Diametre_E, Diametre_S, ConduiteID, Navigation Properties
- coude**: Id, Numero, ConduiteID, Diametre, Navigation Properties
- Pompe**: Id, StationID, Numero, Type, Montage, Debit, Marque, Situation, Hauteur_Mano, AnneePose, PoLong, PoLat, Navigation Properties
- StationPompa...**: Id, Nom, ParcelID, Coordonnees, Navigation Properties
- vanne**: Id, Numero, ConduiteID, Diametre, Navigation Properties
- ventouse**: Id, Numero, ConduiteID, Diametre, Navigation Properties
- Reservoir**: Id, Numero, Type, Cote_Radier, Cote_Tampon, Capacite, ResLong, ResLat, Navigation Properties
- Forage**: Id, Nom, ForLong, ForLat, Altitude, Profondeur, Debit, AnneeConstr, Navigation Properties




ONG - ASADH

“Tout ce qui appartient à un être est inviolable entre les mains d’un autre.”

Accueil - Touba

caladosidi.org/touba

ACCUEIL FONCIER FAMILLES RESIDENTS EAU Enregistrement Accès




VISION + APPROPRIATION = REUSSITE

Cliquez sur le bouton de géolocalisation à gauche pour définir votre position. Participer à un événement historique: Une ville pour le peuple, par le peuple et sous la conduite de Serigne Touba.

Intersections Rues Blocks Parcelles Bâtiments Adresses

JUSTE POUR ILLUSTRATION. EN CONSTRUCTION!



Zoom to 1 of 4

TOUBA ADDRESSES

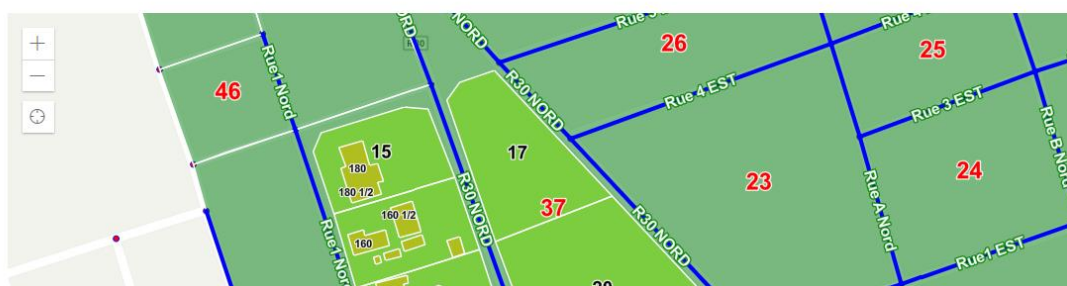
ADRESSE ID	1
BATIMENT ID	6
NUMERO:	100
EXTENSION	
APT/SUITE/OFFICE #	
RUE #	2
TELEPHONE	NA
RESPONSABLE:	NA



La page d'accueil permet la visualisation de toutes les couches jugées nécessaires pour aider à résoudre le problème de l'eau à Touba. A ce niveau, nous en sommes au recensement de tous les facteurs, phénomènes et/ou intervenants qui pourraient expliquer les raisons des différents manquements dans le système de distribution d'eau à Touba. Le menu « Foncier » permet, comme indiqué sur l'image qui suit, d'ajouter ou de modifier les éléments comme les intersections, rues, blocks, parcelles, bâtiments et adresse.



JUSTE POUR ILLUSTRATION. EN CONSTRUCTION!



Les relations entre les différents modèles sont importantes pour la réussite des analyses spatiales qui sont le support des informations pour la description des problèmes et/ou la prise de décision. Les intersections sont dans les quartiers et ils définissent le début et la fin d'un segment de rue. La rue permet d'adresser un





bâtiment qui se trouve dans une parcelle, qui elle appartient a un block qui se situe dans un quartier. Cliquez sur un lien et vous ouvrez une page vous permettant d'ajouter et/ou modifier des éléments de la couche comme indique sur l'image qui suit avec les intersections.

Les fonctions de l'outil « Editor » vous permettent de modifier ou d'ajouter comme le montre l'image qui suit autant d'éléments que vous désirez avant de soumettre tous les changements à la base de données avec la commande « Ajouter Intersections ».





Intersections

ID	DESIGNATION	QUARTIER ID	LONGITUDE	LATITUDE
1873	NA	0	-15.87473115127....	14.879352970291....
1874	NA	0	-15.87332030933....	14.879705842892....
1875	NA	0	-15.87310036819....	14.879061825658....
1876	NA	0	-15.87267657917....	14.879672071933....
1877	NA	0	-15.87250491779....	14.879212501561....
1878	NA	0	-15.87180754345....	14.879385049642....
1879	NA	0	-15.87108552492....	14.879370558926....
1880	NA	0	-15.87198628808....	14.880046993930....
1881	NA	0	-15.87123891514....	14.880250056207....
1882	NA	0	-15.87116381328....	14.879974142334....

Ajouter Intersections

The screenshot shows a web-based map interface. The map displays a grid of streets with red dots marking intersection points. On the left side, there are standard map navigation controls: a plus sign for zoom in, a minus sign for zoom out, a circular arrow for refresh, and a gear icon for settings. On the right side, a popup form is open, containing a text input field labeled 'NOM:', a dropdown menu labeled 'QUARTIER #' with 'No value' selected, and a blue 'Add' button at the bottom. The map is powered by Esri, as indicated by the text 'Powered by Esri' in the bottom right corner.

Tous les éléments ajoutés à une couche sont identifiables pour permettre à l'utilisateur d'avoir un aperçu de l'information qu'ils contiennent à l'aide du « Popup » comme indique sur l'image qui suit.



ONG – ASADH

“Tout ce qui appartient à un être est inviolable entre les mains d’un autre.”

Intersections Rues Blocks Parcelles Bâtiments Adresses

JUSTE POUR ILLUSTRATION. EN CONSTRUCTION!



Le lien « DETAILS » du popup de l’adresse permet d’ajouter une nouvelle famille, de lister toutes les familles et les membres d’une famille comme le montre l’image qui suit.





Details

Adresse

NUMERO: 100
EXTENSION:
APT_SUITE:
TELEPHONE: NA
RESPONSABLE: NA

[Ajouter Familles](#)

Liste des Familles

ADRESSE ID	CHEF DE FAMILLE	Telephone		
1	Baba Dione	773456897	Liste des Residents	Ajouter Residents
1	Marame Fall		Liste des Residents	Ajouter Residents
1	Saer Dione	771254569	Liste des Residents	Ajouter Residents

Liste des Residents

PRENOM	NOM	DATE DE NAISSANCE	LIEU DE NAISSANCE	GENRE	PROFESSION	
ABSA	DIONE	1959	MBACKE	F	PROF1	Modifier Details Supprimer
ALIOU	DIONE	1977	TOUBA	M	PROF2	Modifier Details Supprimer
BABA	DIONE	1948	DIIOURBEL	M	PROF	Modifier Details Supprimer
FAMA	DIONE	1981	TOUBA	F	PROF3	Modifier Details Supprimer

[ACCUEIL](#)

La fonction « Ajouter Familles » ouvre la page montrée sur l'image qui suit et vous permet de saisir les informations d'une famille qui réside a la dite adresse.





ACCUEIL FONCIER FAMILLES RESIDENTS EAU Enregistrement Accès

AJOUTER FAMILLE

AdresselD

ChefFamille

Tel

[Ajouter Famille](#)

ACCUEIL

Touba Ca kaqanj

Touba - Le Recensement
Amadou W Guisse

© 2021 - awg/Touba

Après avoir ajouté une famille vous pouvez utiliser le lien « Ajouter Résidents » pour saisir les différents membres de la famille avec le formulaire comme indique sur l'image suivante. Avec ce formulaire, vous pouvez saisir dans un premier temps la liste des résidents en les ajoutant les uns après les autres avec la commande « AJOUTER A LA LISTE ». Quand tous les membres sont listes sur la table des résidents, vous pouvez alors les soumettre a la base de données avec le buton « Ajouter tous les Membres ».





AJOUTER

Residents

Famille ID = 14

GENRE :

MASCULIN

FEMININ

PRENOM:

NOM:

ANNEE DE NAISSANCE:

LIEU DE NAISSANCE:

NUMERO CARTE D'IDENTITE:

PROFESSION:

STATUT:

EMAIL:

EDUCATION:

COMORBIDITE:

PERE:

MERE:

TELEPHONE:

ETHNIE:

LISTE DES RESIDENTS A AJOUTER

FAMILLE	PRENOM	NOM	ANNEE CARTE	LIEU	PROF.	GENRE	STATUT	EMAIL	EDUCATION	COMORBITE	PERE	MERE	TEL.	ETHNIE	
14	Gora	Dione	1988	Touba		M					Baba Dione	Absa Dione			

[Adresses](#)

Le Menu vous permet de lister les familles et résidents de Touba comme indiqué sur les images suivantes. La page des résidents vient avec une fonction requête qui vous permet de chercher des résidents par nom, prénom ou les deux combinés.





ACCUEIL



FONCIER



RESIDENTS

EAU

Enregistrement

Accès



Liste des Familles

ADRESSE ID	RESPONSABLE	TELEPHONE		
1	Baba Dione	773456897	Ajouter Membre	Modifier Details Supprimer
1	Maramé Fall		Ajouter Membre	Modifier Details Supprimer
1	Saer Dione	771254569	Ajouter Membre	Modifier Details Supprimer
2	Adja Dioum		Ajouter Membre	Modifier Details Supprimer
2	Moussa Fall	779856412	Ajouter Membre	Modifier Details Supprimer
2	Samba Fall	778889999	Ajouter Membre	Modifier Details Supprimer



Touba Ca kaganj

Touba - Le Recensement
Amadou W Guisse

© 2021 - awg/Touba





Liste des RESIDENTS

PRENOM:

NOM:

PRENOM	NOM	DATE DE NAISSANCE	LIEU DE NAISSANCE	GENRE	PROFESSION	
FAMA	DIONE	1981	TOUBA	F	PROF3	Modifier Details Supprimer
ALIOU	DIONE	1977	TOUBA	M	PROF2	Modifier Details Supprimer
ABSA	DIONE	1959	MBACKE	F	PROF1	Modifier Details Supprimer
BABA	DIONE	1948	DIOURBEL	M	PROF	Modifier Details Supprimer
DIARRA	DIONE	1968	LOUGA	F		Modifier Details Supprimer
SAER	DIONE	1962	LOUGA	M		Modifier Details Supprimer
SAMBA	FALL	1957	SAGATTA	M		Modifier Details Supprimer
MARAME	FALL	1943	TOUBA	F		Modifier Details Supprimer
ABDOU	SAMB	1940	TOUBA	M		Modifier Details Supprimer
KABIR	SAMB	1965		M		Modifier Details Supprimer
SAYE	SAMB	1961	TOUBA	F		Modifier Details Supprimer
DABA	SOW	1965	SAGATTA	F		Modifier Details Supprimer

Page 1 of 1



Liste des RESIDENTS

PRENOM:

NOM:

PRENOM	NOM	DATE DE NAISSANCE	LIEU DE NAISSANCE	GENRE	PROFESSION	
ABDOU	SAMB	1940	TOUBA	M		Modifier Details Supprimer
KABIR	SAMB	1965		M		Modifier Details Supprimer
SAYE	SAMB	1961	TOUBA	F		Modifier Details Supprimer

Page 1 of 1





Il reste encore beaucoup à faire aussi bien au niveau de la forme que du contenu. La contribution de tout un chacun est plus que désirable pour la collection de données existantes, la formulation ou reformulation des modèles et la création ou l'amélioration de fonctions pour rendre le produit final plus attractif et performant.

..... A continuer

